

Hvad siger dit barn?

OM SPROGVURDERING AF DIT 3-ÅRIGE BARN



INDENRIGS- OG SOCIALMINISTERIET

Indledning

Alle børn har behov for at kunne udtrykke sig og fortælle, hvis de er kedede af det, glade eller vrede. Sproget spiller en stor rolle i den daglige kommunikation, og det er derfor vigtigt at sikre, at alle børn har gode muligheder for at udvikle deres sproglige kompetencer.

Derfor har alle forældre til 3-årige børn fået tilbud om en sprogvurdering af deres barn siden august 2007.

Formålet med at sprogvurdere børnene i 3-års alderen er at skabe gode rammer for deres udvikling. Det er vigtigt, at pædagoger hurtigst muligt opdager de børn, der har behov for hjælp til deres sproglige udvikling. På den måde kan det sikres, at alle børn har lige muligheder, når de begynder i skole. Samtidig skal sprogvurderingerne sikre, at personalet i endnu højere grad end i dag kan tage udgangspunkt i det enkelte barn og dets behov.

Mange forældre ved ikke, hvad en sprogvurdering er, og hvordan det foregår. Skal børn nu til at testes og til eksamen? Hvad skal man som forældre gøre? Og hvad sker der, hvis barnet viser sig at have sprogvanskeligheder?

Det er nogle af de spørgsmål, forældre kan finde svar på i denne pjeces. Med pjecen gives en kort introduktion til forældre om sprogvurdering. Vi håber, at alle forældre vil gøre brug af tilbuddet og sikre deres børn en god sproglig udvikling.



Derfor er sproget så vigtigt

Sproget er et af de vigtigste kommunikationsredskaber mellem mennesker. Sproget er med til at give jeres barn adgang til leg med andre børn. Sproget hjælper også barnet til at forstå verden – og til at sætte ord på ting, oplevelser og følelser.

Sproget er med andre ord basis for den læring, jeres barn oplever nu og i fremtiden.

Formålet med at sprogvurdere 3-årige børn er derfor både at finde ud af, om barnet har de sproglige redskaber, det har brug for som 3-årig og at give en tidlig støtte til de børn, der har brug for det.

Sprogvurderinger skal også bidrage til, at dagtilbuddene i dagligdagen kan øge fokus på børnenes sproglige udvikling.

Det forventes, at

- *85 % af børnene vil få anbefalet en generel indsats.*
- *5-15 % af børnene vil få anbefalet en fokuseret indsats.*
- *5 % af børnene vil få anbefalet en særlig indsats.*

Læs mere om de forskellige typer indsatser på side 10-11.

*(Kilde: Sprogkonsortiet/
Baggrund for sprogvurderingsmaterialet)*

Sprogvurdering – hvad er det?

En sprogvurdering er et redskab, der er målrettet til at registrere jeres barns sproglige udvikling ved hjælp af nogle spørgsmål til og aktiviteter med barnet. Sprogvurderingssituationen foregår som en leg med jeres barn. Den fremstår ikke som en test og er ikke fejlfinder i hos jeres barn. Det er et arbejdsredskab, der skal sikre, at pædagogerne – med jeres hjælp – får bedre muligheder for at imødekomme jeres barns sproglige behov.

En sprogvurdering af jeres barn kan aldrig stå alene, men skal sammenholdes med de øvrige iagttagelser, som I og pædagogerne gør af jeres barn i det daglige. I skal derfor bidrage med jeres erfaringer med barnets sproglige kompetencer og udvikling i øvrigt.

Når jeres barn er omkring 3 år gammelt, skal kommunen tilbyde jer en sprogvurdering. Nogle kommuner vil tilbyde at gennemføre sprogvurderingen hjemme hos jer selv. Andre vil tilbyde, at den gennemføres i dagtilbuddet.

I dagtilbudsloven står der...

”Kommunalbestyrelsen skal tilbyde alle 3-årige børn i kommunen en sprogvurdering og skal efter behov tilbyde sprogunderstøttende aktiviteter samt anden bistand...”.

Der er tale om et tilbud om en sprogvurdering af jeres 3-årige barn. Det vil sige, at deltagelsen i sprogvurderingen er frivillig – og alene op til jer.

Hvis I takker nej til tilbuddet om en sprogvurdering, har kommunen fortsat en forpligtelse til at yde støtte, hvis jeres barn på grund af sproglige vanskeligheder har behov for det.

Forældrene, dagtilbuddene og kommunerne har et ansvar

Det er hensigten, at det er dagtilbuddets pædagoger, som kender jeres barn, der udfører og følger op på sprogvurderingen. For at gøre sprogvurderingerne til brugbare værktøjer er det vigtigt, at både forældrene, dagtilbuddene og kommunerne tager del i opgaven.



Tosproget?

Er jeres barn tosproget, har kommunen efter folkeskoleloven pligt til at give sprogstimulering, hvis der er behov for det. Har jeres barn allerede modtaget en vurdering og/eller sprogstimulering efter disse regler, er kommunen ikke forpligtet til at tilbyde jeres barn en sprogvurdering efter dagtillbudslovens regler.

Sprogvurderingsmaterialet

Indenrigs- og Socialministeriet har offentliggjort et sprogvurderingsmateriale, som kommunerne får stillet til rådighed. Sprogvurderingsmaterialet kan bruges til børn i alderen fra 2 år og 10 måneder til 3 år og 4 måneder.

Det er op til den enkelte kommune at beslutte, om kommunens dagtilbud skal anvende Indenrigs- og Socialministeriets materiale til at gennemføre sprogvurderinger og opfølgning. Det kan derfor være et andet sprogvurderingsmateriale end det, der præsenteres i denne pjece, som kommunen bruger til at sprogvurdere jeres barn.

Sprogvurderingsmaterialet består primært af et registreringsskema, som pædagogen udfylder og et forældreskema, som I skal udfylde. Registreringsskemaet er tilpasset henholdsvis drenge og piger, da der er stor forskel på deres sproglige udvikling i 3-års alderen. Der er udarbejdet et vejledningsmateriale, der skal hjælpe jer med at udfylde forældredelen, og hjælpe pædagogen med at lave vurderingen og omsætte resultaterne i dagligdagen.



Rammerne for sprogvurderingen

Rammerne for sprogvurderingen fastsættes i den enkelte kommune.

For børn, der er i et dagtilbud, er det hensigten, at sprogvurderingen foretages her. Sprogvurderingen kan foretages af en pædagog, som jeres barn kender og er tryk ved. Den skal opleves som hyggelig og vedkommende, ligesom andre lærings- og udviklingsprocesser, der foregår i barnets hverdag.

Når I har sagt ja til tilbuddet om sprogvurdering af jeres barn, skal I inddrages i forbindelse med sprogvurderingen.

Inddragelsen kan bestå i, at I får en orientering om sprogvurderingen, at I er til stede ved sprogvurderingen, eller at I udfylder en del af sprogvurderingen ud fra den viden, I har om jeres barn.

Som forældre oplever I jeres barn i forskellige dagligdagsituationer og har derfor en enestående viden om jeres barns sproglige kompetencer. På den måde kan I og dagtilbuddet bidrage til at udvide hinandens forståelse af barnet, barnets interesser og sproglige udvikling. Samarbejdet om sprogvurderingen – mellem jer og pædagogen – skal derfor være med til at sikre, at sprogvurderingen giver jeres barn bedre trivsel og sproglig udvikling.

Sådan kan sprogvurderingen foregå

Forældredelen

Forældreskemaet, som I skal udfylde, får I udleveret i dagtilbuddet. Skemaet skal udfyldes ud fra jeres viden om jeres barns sprog. Forældreskemaet indeholder en liste med ord, der skal fortælle noget om jeres barns ordforråd. Skemaet indeholder spørgsmål, der skal vise, hvor langt jeres barn er kommet med f.eks. at sætte flere ord sammen.

Nederst på skemaet er der mulighed for at skrive eventuelle bemærkninger til eller observationer om jeres barns sprog.

Pædagogdelen

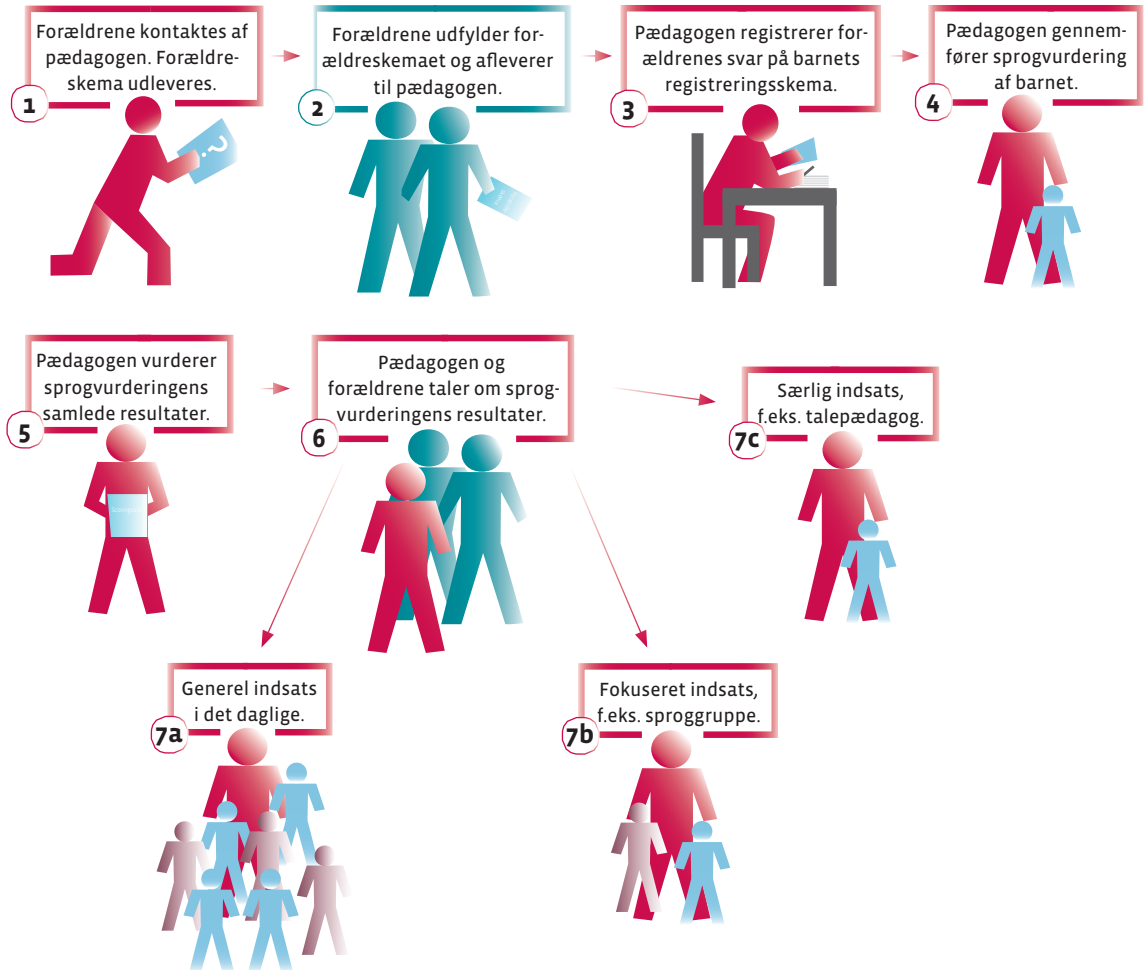
Efter forældrenes del foretager pædagogen den pædagogiske del af sprogvurderingen. Sprogvurderingen skal foregå som en legesituation, hvor pædagogen og jeres barn sidder sammen. Sprogvurderingen er udformet som en række små opgaver med typiske ting fra et barns hverdag, såsom billeder og legetøj.

Pædagogen vil kunne afdække f.eks. dit barns ordforråd, forståelse for sprog og evne til at danne sætninger.

Resultaterne sammenfattes, så pædagogen efter sprogvurderingen har et billede af jeres barns sproglige udvikling.



Fra sprogvurdering til indsats



Hvad sker der efter sprogvurderingen?

Sprogvurdering og de pædagogiske læreplaner

Alle dagtilbud skal udarbejde en pædagogisk læreplan. Læreplanen skal indeholde seks temaer: Alsidig personlig udvikling, sociale kompetencer, sproglig udvikling, krop og bevægelse, natur og naturfænomener, og kulturelle udtryksformer og værdier. Arbejdet med de pædagogiske læreplaner kan være rammen for aktiviteter i dagtilbuddet, der fremmer sproglig udvikling.

Det er kommunen, der lægger rammerne for, hvordan der skal følges op på sprogvurderingerne.

Efter sprogvurderingen er det naturligt, at I sammen med pædagogen taler om sprogvurderingens resultater. Under samtalen kan det drøftes, hvordan I og pædagogen kan bruge sprogvurderingens resultater i hjemmet og til konkrete aktiviteter i dagtilbuddet.

Indsatsen og opmærksomheden på sproget derhjemme er uvurderlig, men også dagtilbuddet er et vigtig sprogmiljø for jeres barn. Når jeres barn er i dagtilbud, er samspillet mellem børn, og samspillet mellem børn og det pædagogiske personale i dagligdagen det naturlige afsæt for arbejdet med resultaterne af jeres barns sprogvurdering.

Med baggrund i sprogvurderingerne kan dagtilbuddets sproglige aktiviteter tilrettelægges, så sproget sættes i spil på mange forskellige måder. Det pædagogiske personale kan herved få hjælp til at tilpasse dagens forskellige aktiviteter, så de giver sproglige udfordringer til alle børn.



Sådan kan opfølgningen foregå

Resultaterne af sprogvurderingen kan give anledning til en generel indsats, en fokuseret indsats eller en særlig indsats.

Generel indsats

I de fleste tilfælde vil resultatet af sprogvurderingen vise, at barnet har et alderssvarende sprog. Alligevel kan sprogvurderingen være en anledning til, at man i dagtilbuddet efterfølgende er mere opmærksom på sproglige aktiviteter, og hvordan den sproglige dimension kan indgå i den overordnede pædagogiske planlægning i hverdagen.

Det kan f.eks. dreje sig om indretning af lokalerne og om at understøtte leg mellem børn, så den sproglige dimension udfordres.

Med andre ord er der tale om en generel bevidsthed om, hvordan den sproglige dimension kan indgå i dagtilbuddets aktiviteter.

Fokuseret indsats

Nogle børn kan i en periode have brug for, at pædagogen har fokus på aktiviteter, som tilgodeser deres sproglige behov. Det kan for eksempel være børn, der med tiden vil opnå et alderssvarende sprog, men hvor en mere målrettet indsats kan hjælpe med til, at barnets sprog hurtigere bliver alderssvarende.

Den fokuserede indsats kan tilrettelægges, så et barn – eller flere børn i en gruppe – får den nødvendige opmærksomhed omkring sproget i de daglige aktiviteter.

Hvis der er behov for sprogunderstøttende aktiviteter, kan pædagogen være med til at vejlede jer i, hvordan I kan understøtte jeres barns sprogderhjemme.

Særlig indsats

Sprogvurderingen vil i få tilfælde give anledning til, at der gøres en særlig indsats for barnet. Barnet kan have behov for f.eks. en støtteindsats med en talepædagog, hvis det ikke kan hjælpes tilstrækkeligt gennem de almindelige aktiviteter i dagtilbuddet.

Hvis der er behov for sprogunderstøttende opfølgning, er det vigtigt, at I deltager, så barnet oplever udfordringer både i hjemmet og i dagtilbuddet.



Mere information om sprogvurderingerne

Sprogvurderingsmaterialet og vejledning til både forældre og pædagoger kan findes på ism.dk.

Bemærk at dele af sprogvurderingsmaterialet kun er tilgængeligt for de kommuner og dagtilbud, der ønsker at benytte materialet.

Sprogvurderingsmaterialet er udviklet af et konsortium bestående af CVU-Storkøbenhavn, Center for Børnesprog på Syddansk Universitet, Mikro Værkstedet A/S og Nationalt Videncenter for Læsning.

I kan kontakte kommunen for yderligere oplysninger om, hvordan sprogvurdering og sprogstimulering foregår i jeres kommune.

Indenrigs- og Socialministeriet

Kontoret for børn

Holmens Kanal 22, 1060 København K

Tlf 33 92 93 00

Fax 33 93 25 18

www.ism.dk

Design & tryk: Vester Kopi

Billeder: Colourbox

Pjecen kan rekvireres fra: p-lex@vfm.dk